

属于青海，从经纬度来看，应属于青海。

(100) 蒙古榆枯叶蛾 *Phyllodesma mongolicum* Kostjuk et Zolotuhin, 1994 中国新记录  
(图 115, 图版 IV: 100)

*Phyllodesma mongolicum* Kostjuk et Zolotuhin, 1994, *Atalanta* 25 (1/2): 298.

雄蛾翅展 31—33mm。体翅深粉红色。前翅有较明显的浅灰色中线及明显的红褐色外线；中室浅黄白色；中室端斑暗褐色；外缘区浅黄白色；缘毛浅色与暗色相间。后翅有阔的暗灰色中带，其外侧有玫黄色的宽带；外缘区颜色较浅；缘毛同前翅。

**雄性外生殖器** 背兜阔，基腹弧带状；抱器瓣叶片状，其端缘有不规则的锯齿，末端有 1 枚大齿突；阳茎较长，管状，端半部逐渐变细，末端呈尖齿状；阳茎端膜袋状，内有 2 组密集的针状刺突（2 组大小相等），末端有 1 枚短片状的大齿突。

**寄主植物** 柠条 *Caragana* spp. (蝶形花科)。

**观察标本** 内蒙古乌盟达茂 2 ♂♂, 1981.VII.13; 陕西 1 ♀, 197? V.12; 靖边治沙站 4 ♂♂, 1980.VIII.10; 榆林 2 ♂♂, 8 月。

**分布** 内蒙古 (乌盟)、陕西 (靖边、榆林); 蒙古。

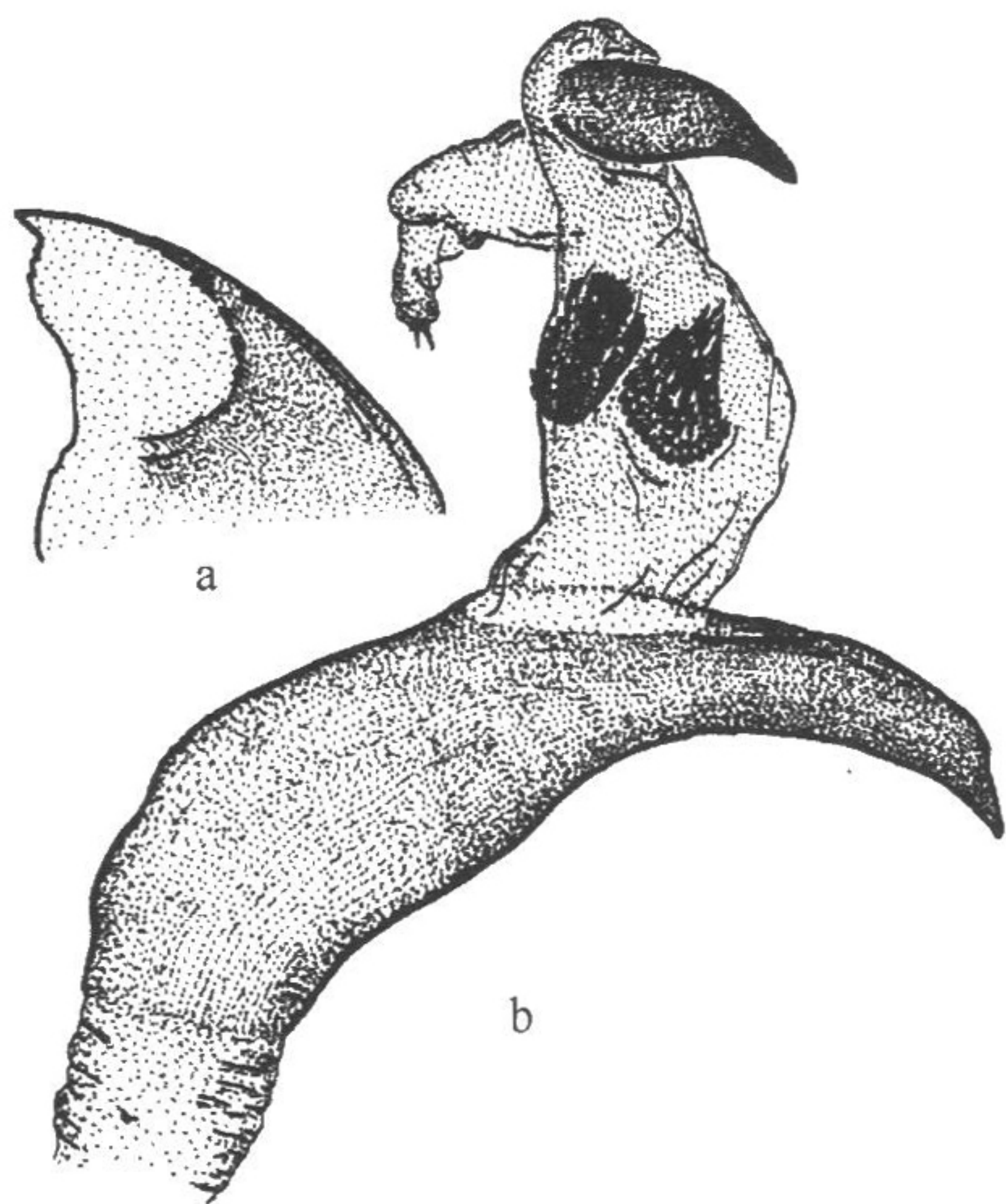


图 115 蒙古榆枯叶蛾 *Phyllodesma mongolicum* Kostjuk et Zolotuhin  
a. 抱器瓣; b. 阳茎

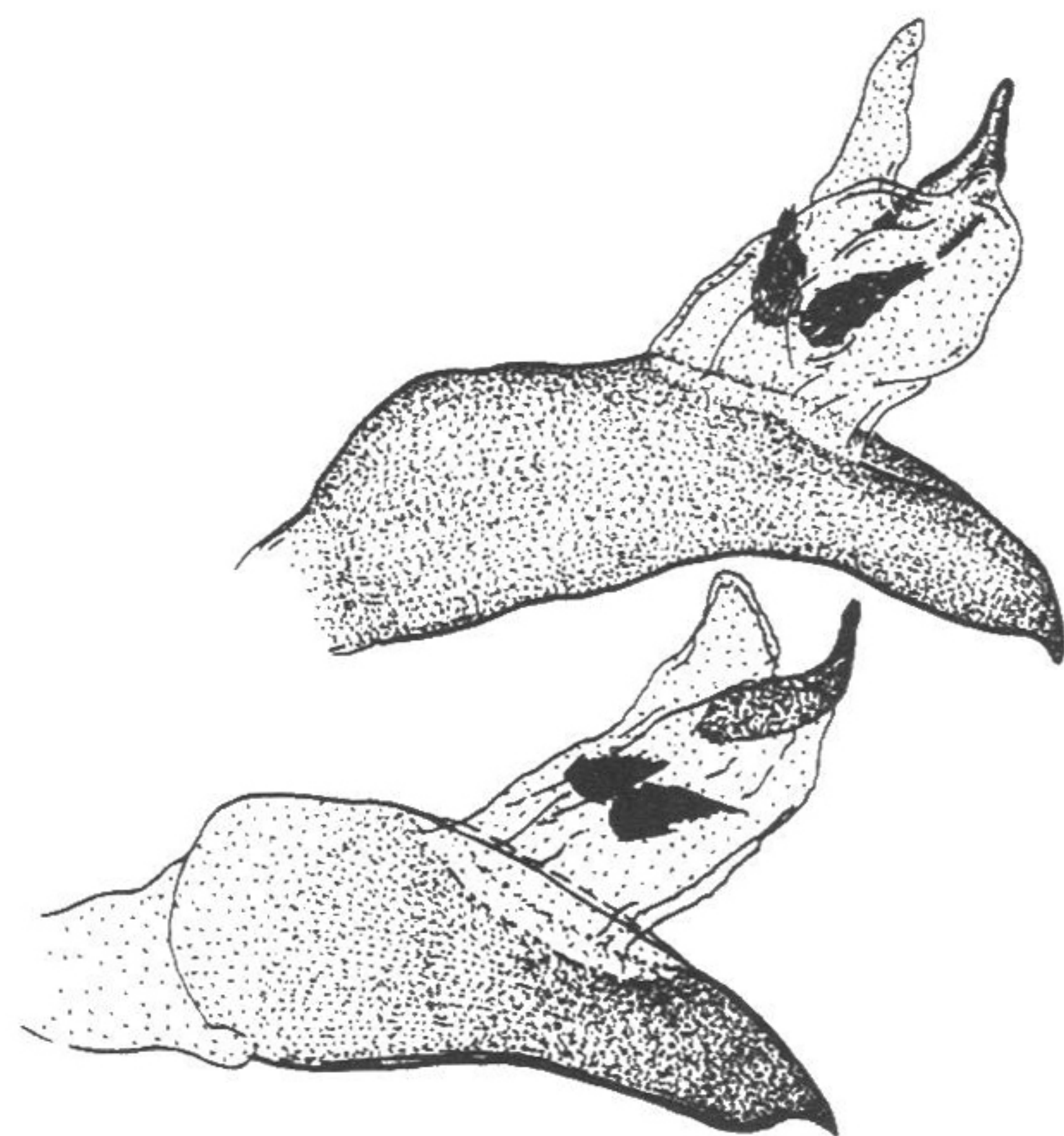


图 116 侏莉榆枯叶蛾 *Phyllodesma jurii* Kostjuk 的阳茎

(101) 侏莉榆枯叶蛾 *Phyllodesma jurii* Kostjuk, 1992 中国新记录 (图 116, 图版 IV: 101)

*Phyllodesma jurii* Kostjuk, 1992, *Vestnik Zoologii* 4: 85.

体翅鲜红褐色，前翅的 3 条褐色横线很不清晰，内线在后缘区消失；缘毛在翅脉间